

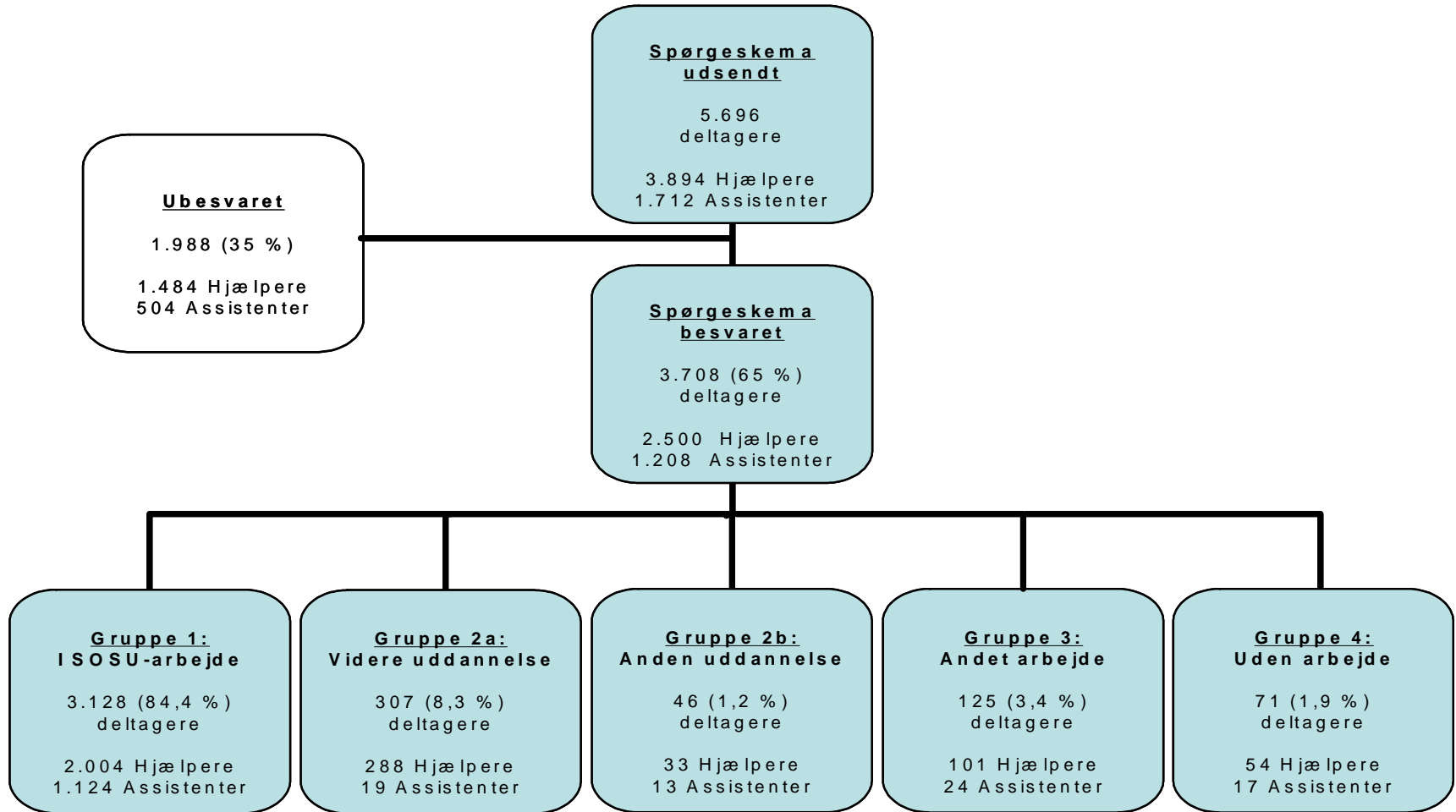
SOSU'er årgang 2004 - det første år

Forfattere:

Anne Faber, Kirsten Nabe-Nielsen, Hanne Giver
Jette Nygaard-Jensen, Mari-Ann Flyvholm
Isabella Gomes Carneiro, Jesper Strøyer, Annie Høgh



Deltagelse og frafald



SOSU'er ?

- ❖ 93% er ansat eller under uddannelse som SOSU:
 - ❖ 84,4% arbejder som SOSU
 - ❖ 8,3% er under videreuddannelse i SOSU fag
- ❖ Knap 5% har forladt faget:
 - ❖ 1,2% under anden videreuddannelse
 - ❖ 3,4% i andet arbejde
- ❖ 2% er ikke i arbejde

Psykiske ressourcer

SOSU'erne har gode personlige ressourcer

Self-efficacy - tiltro til egne handleevner:

- ❖ Der er positiv sammenhæng mellem self-efficacy (2004) og oplevelsen af det psykiske arbejdsmiljø (2005)

Sense of coherence - oplevelse af sammenhæng:

- ❖ SOSU'erne har en stærk oplevelse af sammenhæng i tilværelsen
- ❖ OAS bliver stærkere det første år af arbejdslivet

Psykisk helbred

- ❖ Assistenten har bedre psykisk helbred end hjælperen
- ❖ Assistenten, der arbejdede på sygehuse, havde et bedre psykisk helbred end assistenter i hjemmeplejen og på plejehjem.
- ❖ Alder spiller en rolle for psykisk helbred blandt hjælperen

Fysisk arbejdsmiljø

Fysisk eksponering

- ❖ Højest på plejehjem, lavere i hjemmeplejen
- ❖ 10 % har flere end 10 daglige forflytninger
- ❖ 10 % løfter ofte/meget ofte en bruger alene
- ❖ 40 % har ofte hugsiddende/knæstående arbejde
- ❖ 30 % ikke tilstrækkeligt rustet til SOSU-arbejdet

men

- ❖ 80 % angiver tilstrækkelig arbejdsevne

Fysiske ressourcer i forhold til jævnaldrende

Kondition:



Dårlig

Super



Styrke:



Svag

Stærk

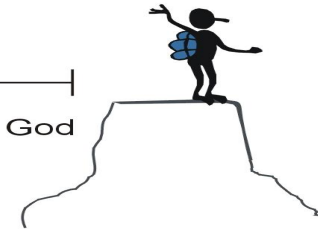


Udholdenhed:



Dårlig

God



Bevægelighed:



Stiv

Smidig



Balance/Koordination:



Dårlig

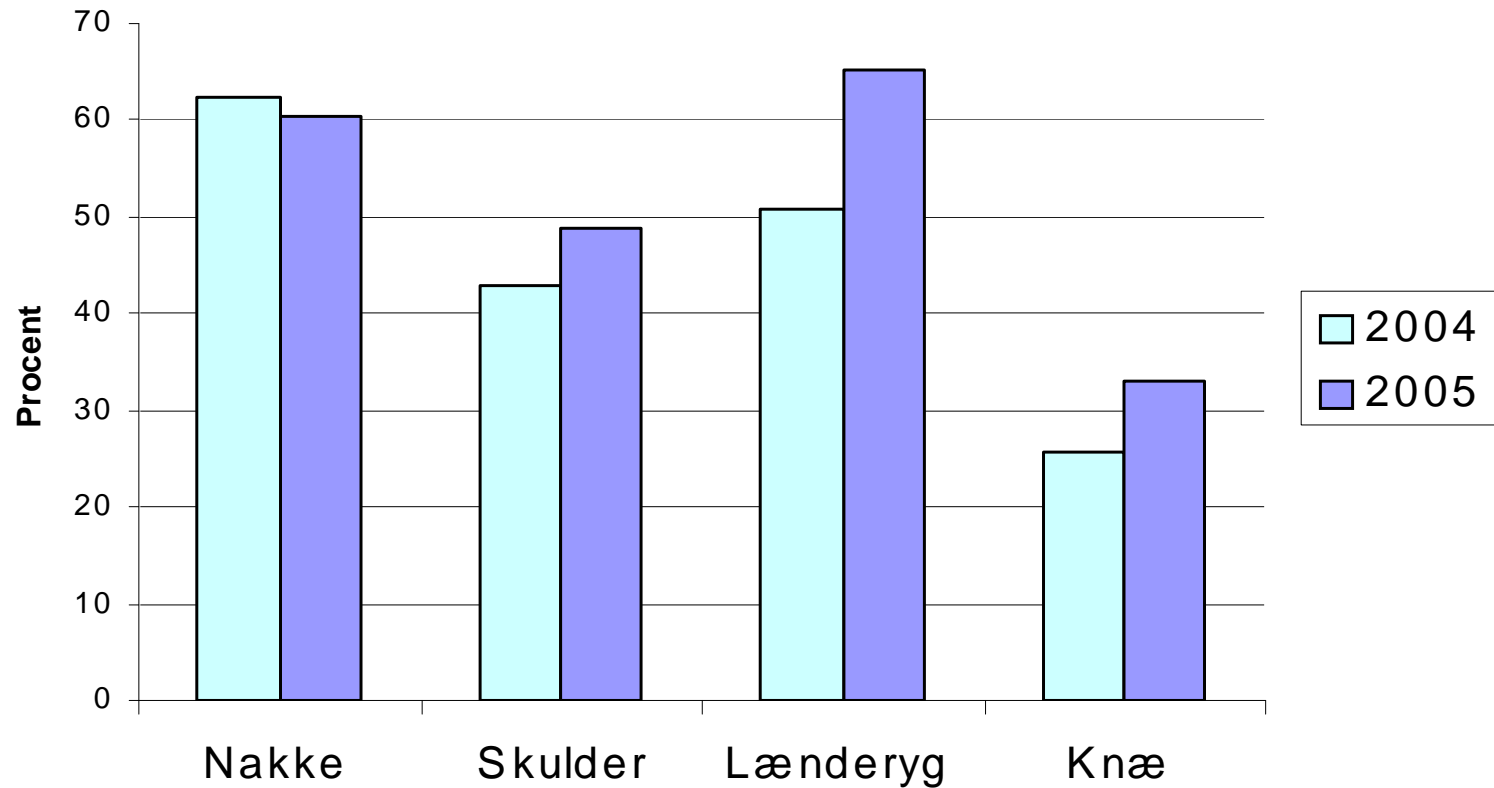
God



Fysiske ressourcer i forhold til jævnaldrende

- ❖ De kvindelige SOSU'er vurderede deres muskelstyrke og balance bedre
- ❖ Konditionen blev vurderet til at være på samme niveau
- ❖ Jo ældre de kvindelige SOSU'er var, jo mere vurderede de deres kondition og muskelstyrke til at være bedre
- ❖ SOSU'erne vurderede deres fysiske ressourcer ens, uanset hvor de arbejdede og uanset om de var hjælpere eller assistenter

Fysisk helbred - Bevægeapparatsbesvær



Fysisk helbred - Hudproblemer

Hudproblemer på hænder og underarme
seneste 3 måneder:

- ❖ Hyppighed lige efter endt uddannelse: ca. 20%
- ❖ Et år efter endt uddannelse: ca. 30%
- ❖ Et år efter endt uddannelse:
 - ❖ flest hudproblemer hos SOSU'er i arbejde, hos dem > 40, eller med tidligere hudproblemer

Konklusioner

- ❖ SOSU'erne oplever arbejdet som meningsfuldt og ansvarsfuldt. De lægger vægt på kontakten til brugerne og oplever, at de kan påvirke andre menneskers liv positivt.
- ❖ SOSU'erne starter deres arbejdsliv med nogle gode personlige ressourcer. Samlet set er de godt rustet til at håndtere de krav og problemer, der skal løses i arbejdet.
- ❖ SOSU'ernes arbejde er varieret, og indeholder fysisk aktivitet. På trods af mange tunge løft og akavede arbejdsstillinger, vurderer de fleste de fysiske ressourcer og arbejdsevnen i forhold til de fysiske krav som god eller meget god.
- ❖ SOSU'er har høj forekomst af hudproblemer. I løbet af det første år i arbejde stiger forekomsten med 50 %.