

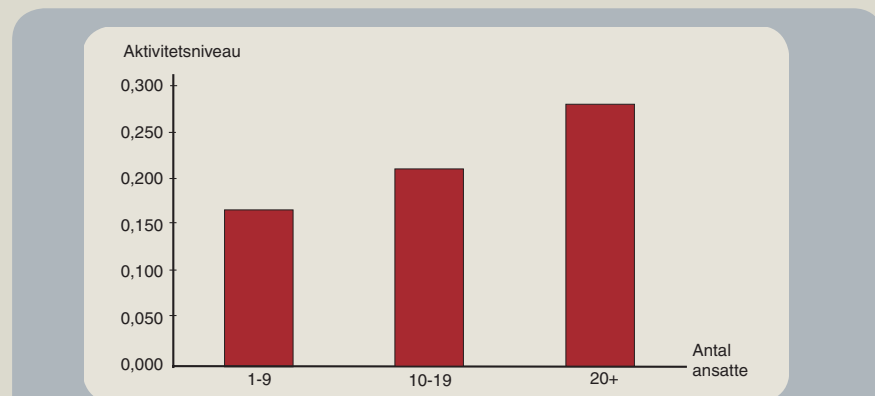
Store virksomheder har mere fokus på det forebyggende arbejdsmiljøarbejde

Virksomheder med 20 eller flere ansatte er mere aktive i det forebyggende arbejdsmiljøarbejde end virksomheder med færre ansatte, og de har mest fokus på at forebygge ulykker og fysisk belastende arbejde samt på det psykiske arbejdsmiljø. Det viser resultatet af en spørgeskemaundersøgelse blandt knap 10.000 danske virksomheder, som forskere fra Det Nationale Forskningscenter for Arbejdsmiljø (NFA) gennemførte i 2006. Du kan se hvad virksomhederne har svaret på internettet.

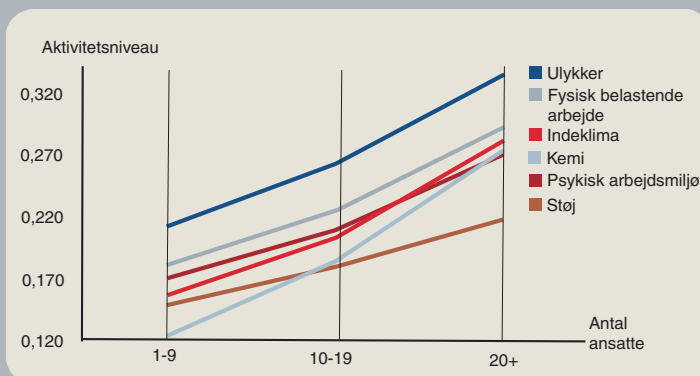
Arbejdsmiljøansvarlige og medarbejderrepræsentanter på i alt 9.720 virksomheder blev i 2006 bedt om at svare på et spørgeskema om virksomhedens forebyggende arbejdsmiljøarbejde. Der kom svar tilbage fra næsten 6.500 virksomheder fra 49 forskellige brancher. Svarene giver et samlet billede af, hvordan de danske virksomheder prioriterede det forebyggende arbejdsmiljøarbejde i perioden 2003-2006.

Størrelse og fokus følges ad

Svarene viser, at der er en direkte sammenhæng mellem virksomhedernes forebyggende arbejdsmiljøarbejde og antallet af ansatte. Jo flere ansatte jo mere fokus på forebyggelse. Det stemmer godt overens med en videnskabelig undersøgelse fra NFA 2004, som viste, at kvaliteten af APV (arbejdspladsvurdering) er væsentlig ringere i små virksomheder sammenlignet med store.



Figuren viser virksomhedernes samlede aktivitetsniveau i forbindelse med deres forebyggende arbejdsindsats. Aktivitetsniveauet er væsentlig højere i virksomheder med mere end 20 ansatte i forhold til virksomheder med mindre end ti ansatte.



Figuren viser virksomhedernes prioritering af deres forebyggende arbejde inden for de seks emneområder. Fire af emneområderne er også prioriteret i regeringens handlingsplan for arbejdsmiljøet frem til 2010.

Virksomhederne har størst fokus på at forebygge arbejdsulykker og fysisk belastende arbejde samt på det psykiske arbejdsmiljø. Det gælder uanset virksomhedens størrelse. Virksomhederne fokuserer dermed deres forebyggende indsats inden for tre af de fire områder, regeringen har prioriteret i deres handlingsplan for arbejdsmiljøet frem til 2010.

Store og mellemstore virksomheder gør mindst ud af at forebygge støjgener på arbejdspladsen, mens de små virksomheder har mindst fokus på at forebygge problemer i forhold til det kemiske arbejdsmiljø.

Baggrund for undersøgelsen

I 2006 gennemførte NFA undersøgelsen af det forebyggende

arbejdsmiljøarbejde på de danske virksomheder, også kaldet Virksomhedsovervågningen (VOV). Undersøgelsen vil blive gentaget efter 3-4 år, hvilket gør det muligt at følge udviklingen i virksomhedernes forebyggende arbejdsmiljøarbejde.

Formålet med overvågningen er at indhente viden fra alle brancher om, hvordan arbejdsmiljøproblemer bliver håndteret på arbejdspladserne – en viden som virksomhederne, arbejdsmarkedets parter og regeringen anvender i arbejdet med at forbedre og øge indsatsen for et bedre arbejdsmiljø.

Virksomhedsovervågningen er et af tre elementer i Beskæftigelsesmi-

nisteriets overvågningsprogram. De øvrige to elementer omfatter overvågning af risikofaktorer og helbredsforhold/-skader samt overvågning af de øvrige arbejdsmiljøaktører (typisk rådgivere og arbejdsmedicinske klinikker) forebyggende aktiviteter.

Spørgeskemaerne, der blev anvendt i undersøgelsen, indeholdt spørgsmål om generelle forebyggende aktiviteter på virksomhederne og om deres forebyggende aktiviteter inden for seks områder:

- Ulykker
- Psykisk arbejdsmiljø
- Fysisk belastende arbejde
- Støj
- Indeklima
- Kemikalier

De første fire områder er i fokus i regeringens handlingsplan for arbejdsmiljøet frem til 2010.

Derudover blev virksomhederne spurgt om deres viden om og holdninger til forebyggende arbejdsmiljøarbejde.

Virksomhedernes indsats er vurderet i forhold til, om de har iværksat alle de aktiviteter, som er relevante for den pågældende type virksomhed.

Se virksomhedernes forebyggende aktiviteter på internettet

Du kan se alle resultaterne fra undersøgelsen på www.arbejdsmiljoforskning.dk/VOV/.

Her er et eksempel som viser, hvad virksomheder med 20 ansatte eller flere har svaret på spørgsmål 3, som handler om hvordan de har organiseret arbejdsmiljøarbejdet.

59 % af virksomhederne har svaret, at de har oprettet sikkerhedsudvalg, som dækker hele arbejdspladsen. Den lodrette streg viser, hvor stor en procentdel af alle de virksomheder, som er med i undersøgelsen, der har oprettet sikkerhedsudvalg.

Den blå farve på bjælken viser, at resultatet afviger signifikant fra gennemsnittet. Der er altså ikke tale om en tilfældig afvigelse. Resultatet er helt sikkert anderledes end gennemsnittet.

8,4 % af virksomhederne med 20 eller flere ansatte har svaret, at det er personalefunktionen, som tager sig af det psykiske arbejdsmiljø. Det er lidt mindre end gennemsnittet for alle virksomhederne. Da bjælken er hvid betyder det, at resultatet ikke med sikkerhed er forskelligt fra gennemsnittet.

Spørgsmål % Gennemsnit

3. Hvordan er arbejdsmiljøarbejdet organiseret?

Sikkerhedsgrupper på arbejdspladsen	51,5	
Sikkerhedsudvalg, som dækker arbejdspladsen	59,0	
Sammenlagt sikkerheds- og samarbejdsudvalg	16,7	
Ingen formel organisering af sikkerhedsarbejdet på arbejdspladsen	4,9	
Personalefunktionen tager sig af det psykiske arbejdsmiljø	8,4	
Andet	3,2	
Ved ikke	0,3	

Tegnforklaring

% Andel af gruppen der har valgt denne svarmulighed

Afviger ikke signifikant fra gennemsnittet

Afviger signifikant fra gennemsnittet

| Gennemsnit for alle virksomheder, som har medvirket i undersøgelsen

Projektdeltagere

Virksomhedsovervågningen er gennemført i samarbejde mellem Danmarks Statistik (DST) og Det Nationale Forskningscenter for Arbejdsmiljø (NFA). Kontaktperson: Akademisk medarbejder Thomas Fløkke, NFA, tlf. 3916 5314, tfl@arbejdsmiljoforskning.dk.

Hvis du vil vide mere

1. Du kan se oplysninger fra undersøgelsen i 2006 på www.arbejdsmiljoforskning.dk/VOV/.
2. Du kan se en sammenfatning af resultaterne fra undersøgelsen i rapporten "Overvågning af virksomhedernes forebyggende arbejdsmiljøarbejde (VOV)".

3. Du kan se Arbejdstilsynets årlige overvågningsrapporter på www.at.dk



Det Nationale
Forskningscenter
for Arbejdsmiljø

Lersø Parkalle 105
2100 København Ø

nfa@arbejdsmiljoforskning.dk
www.arbejdsmiljoforskning.dk