

Projekt SkoleStøj



Resultater fra indledende spørgeskemarunde

Udarbejdet af:
Jesper Kristiansen, seniorforsker



Om undersøgelsen

Støj på arbejdet bliver mere og mere udbredt. Meget høj støj kan forårsage høreskader. Støj med lavere lydniveau kan irritere og forårsage forstyrrelser og andre gener. Arbejdets art spiller en stor rolle for, hvornår lyd bliver til støj, f.eks. er kommunikation mellem mennesker og ötænkearbejdeö aktiviteter, hvor støj kan være særligt forstyrrende.

Lærere i folkeskolen er en af de grupper der rapporterer om meget støj i deres arbejde. Formålet med Projekt SkoleStøj er derfor at afdække nogle af de faktorer, der kan spille en rolle for oplevelsen og virkningerne af støj hos lærere. Forskningen kan dermed bidrage til dels at belyse, hvordan man kan reducere problemerne med støj i folkeskolen såvel som på andre typer arbejdspladser.

Første trin i Projekt SkoleStøj var en indledende spørgeskemaundersøgelse blandt lærerne på 10 udvalgte skoler i København. De 10 skoler er blevet udvalgt efter en screening af 25 skoler baseret på en vurdering af efterklangtiden i basislokalerne. De 10 inviterede skoler repræsenterer dermed de to ökstremereö med hensyn til akustikken i basislokalerne, samt en midtergruppe. Skolerne er derfor ikke nødvendigvis repræsentative for skoler i København eller i Danmark.

Datamaterialet

Spørgeskemaet blev besvaret via internettet. Invitationer til at besvare spørgeskemaet blev sendt til lærerne på de 10 skoler med e-mail eller brev, hvis e-mail adresse manglede. Baseret på personalelister fra skolerne blev spørgeskemaet d. 2. september 2009 sendt til 460 personer på de 10 skoler. Efterfølgende blev 41 personer taget af listen fordi de ikke var lærere, var fratrådte, langtids-sygemeldte eller på orlov, eller af andre grunde ikke skulle deltage i undersøgelsen. Den gruppe, der kunne besvare spørgeskemaet, udgjorde derfor 419 personer. Heraf blev modtaget svar fra 283 personer (67,5%).

Præsentationen af resultaterne

Denne rapport er en tilbagemelding til de 10 skoler og de lærere, som deltog i den indledende spørgeskemaundersøgelse. Rapportens resultater er udelukkende beskrivende, og der er ikke foretaget statistiske analyser. Alle procentopgørelser er på basis af 283 besvarelser, med mindre andet er opgivet. Resultater fra de videre analyser vil i takt med at de offentliggøres blive tilgængelig på vores hjemmeside www.arbejdsmiljoforskning.dk/skolestoj. På denne hjemmeside kan interesserede også få yderligere information om projekt SkoleStøj.

Rapportens opbygning

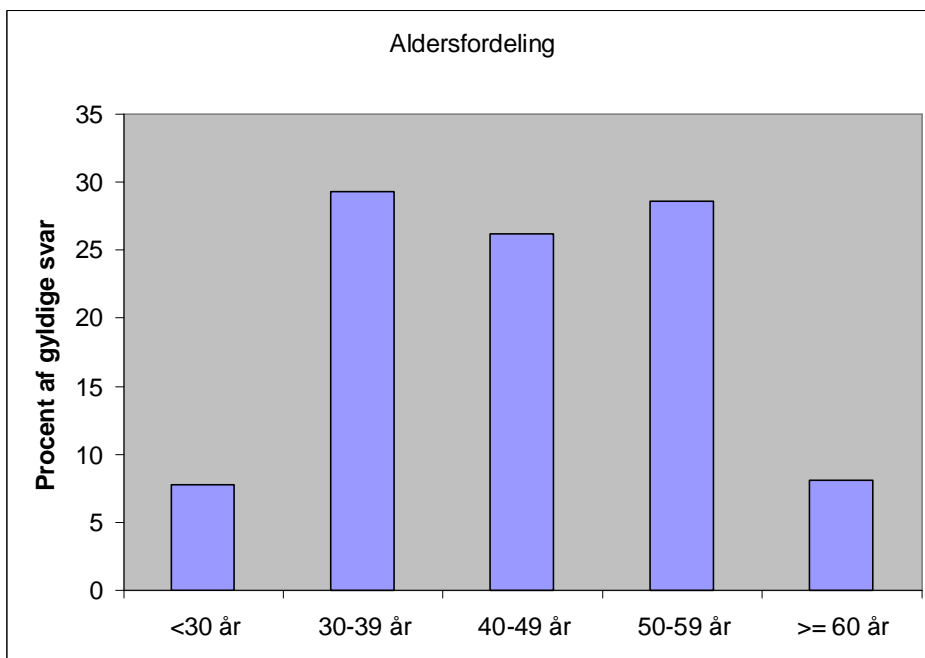
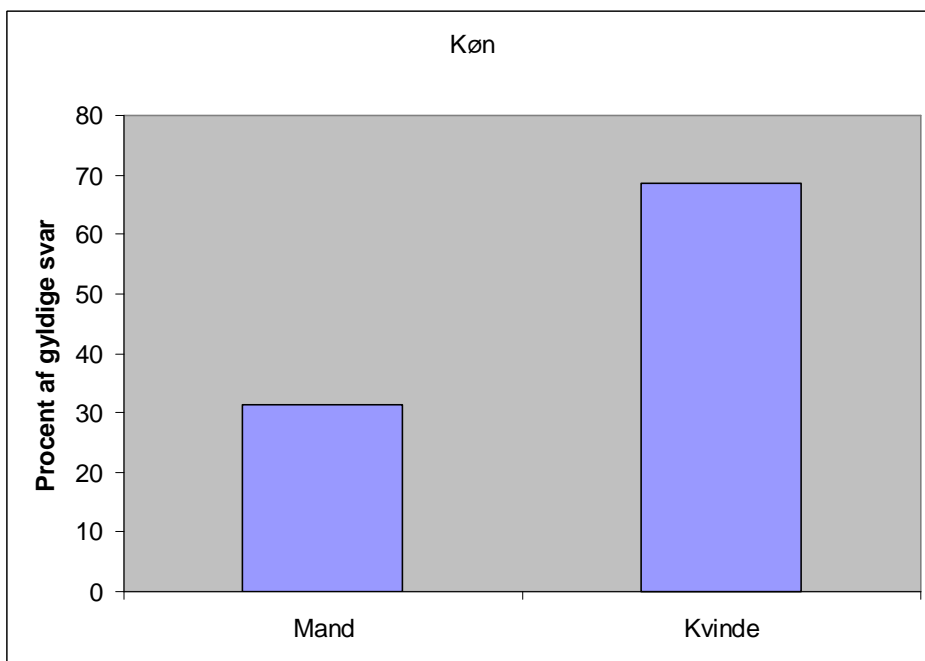
Resultaterne i denne rapport præsenteres under følgende overordnede emner:

- Basisoplysninger om dem, der besvarede spørgeskemaet (køn, alder osv.)
- Oplevede indeklimateforhold
- Uddybende spørgsmål om støj
- Jobtilfredshed (inklusive overvejelser om jobskifte/erhvervsskifte)
- Hørelse og generelt helbred
- Kommentarer til spørgeskemaet (tilbagemeldinger fra dem, der har besvaret spørgeskemaet).

Basisoplysninger

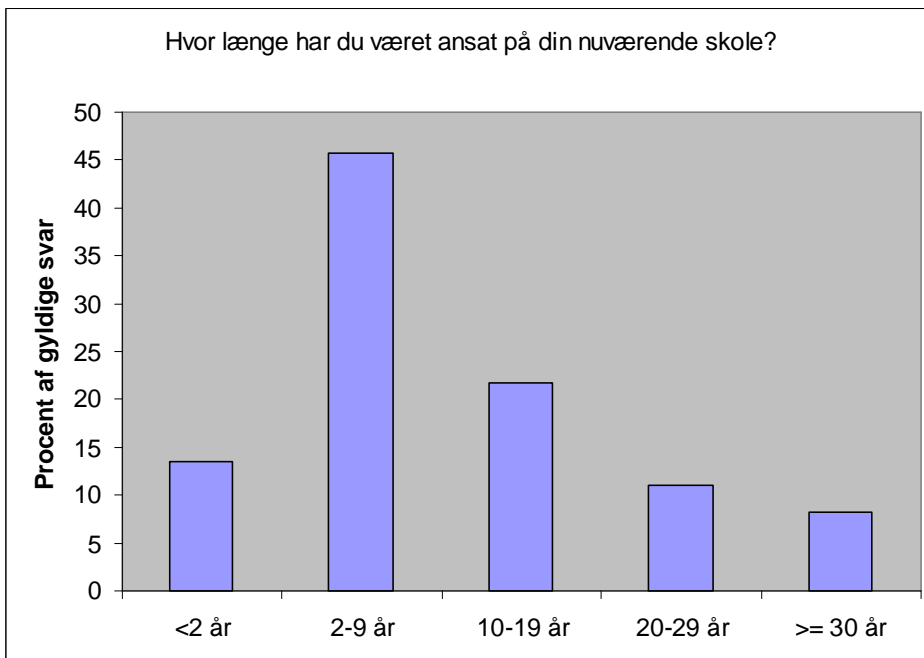
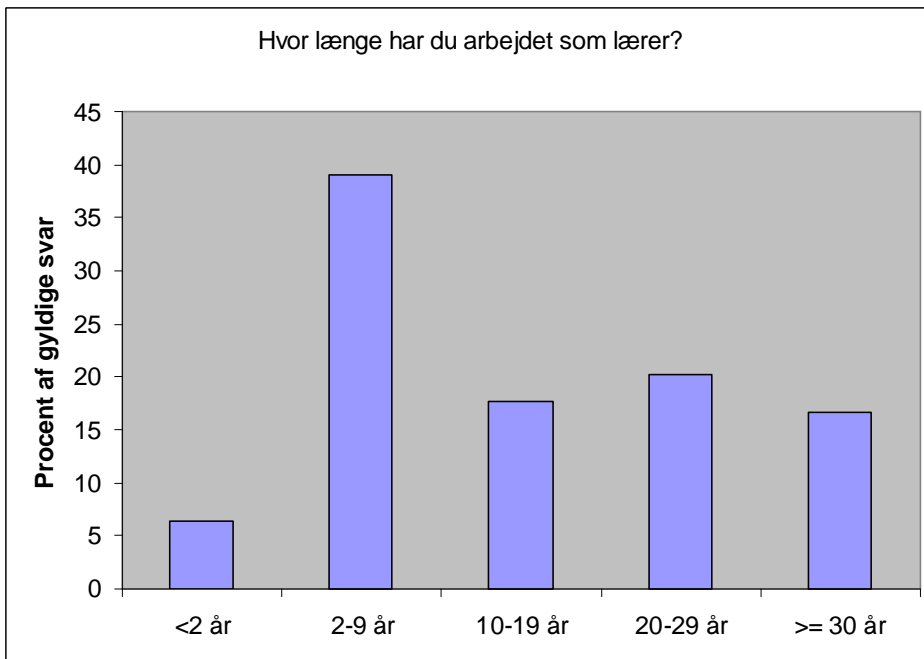
Køn og alder

Spørgeskemaet blev besvaret af 89 mænd (31,4% af alle respondenterne) og 194 kvinder (68,6%). Med hensyn til aldersfordelingen var der en omtrentlig ligelig fordeling mellem aldersgrupperne 30-39 år (29,3%), 40-49 år (26,1%), og 50-59 år (28,6%), hvorimod der var færre i aldersgrupperne under 30 (7,8%) og over 60 år (8,1%) (se nederste figur).



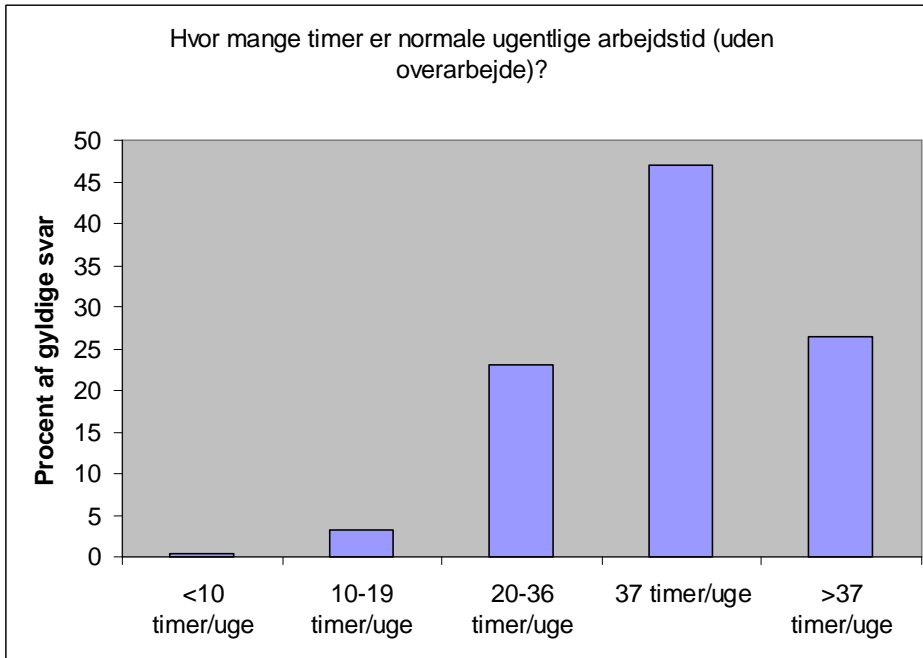
Anciennitet

Med hensyn til anciennitet som lærer havde de fleste (38,9%) arbejdet som lærer i 2-9 år, mens andelen med anciennitet mellem 10-19 år var 17,7%, for anciennitet 20-29 år var den 20,1%, og for mere end 30 år var den 16,6%. Ganske få (6,4%) havde kort anciennitet (<2 år) (se figur). Næsten samme fordeling kan ses på spørgsmålet om anciennitet på ens nuværende skole, dog med en forskydning mod kortere perioder, således at andelen med kort anciennitet (<2 år) på nuværende skole var 13,5% og med 2-9 års anciennitet 45,6%.



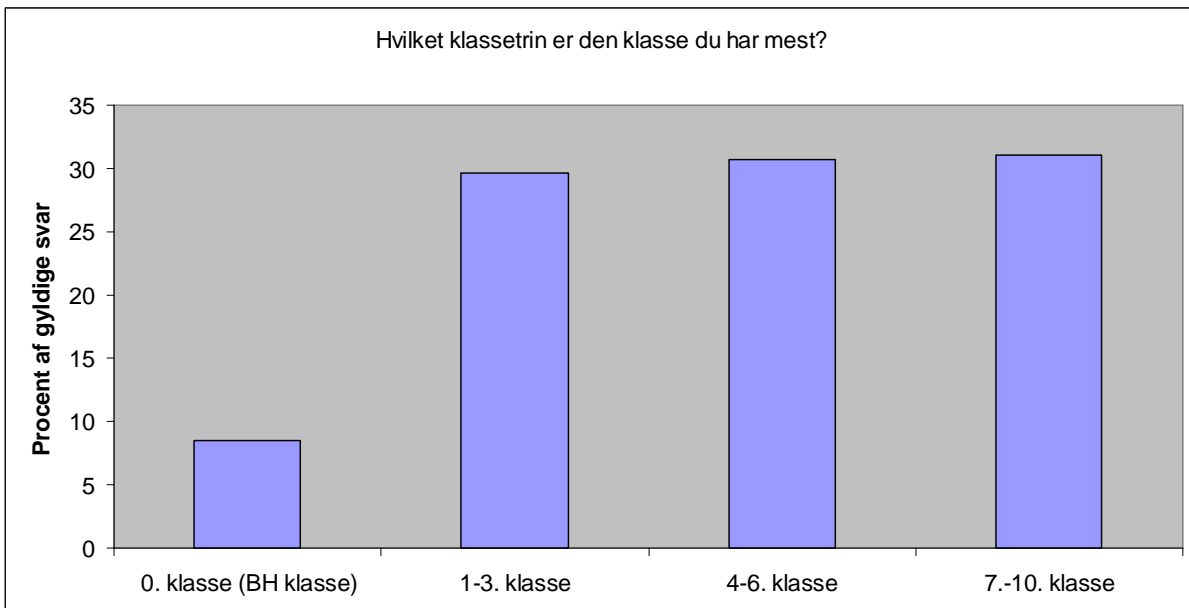
Arbejdstid

På spørgsmålet om den ugentlige normale arbejdstid svarer de fleste (47,0%) 37 timer. Imidlertid er der ca. ¼ af alle, der rapporterer ugentlig arbejdstid henholdsvis over 37 timer (26,5%) og mindre end 37 timer (26,5%).



Klassetrin

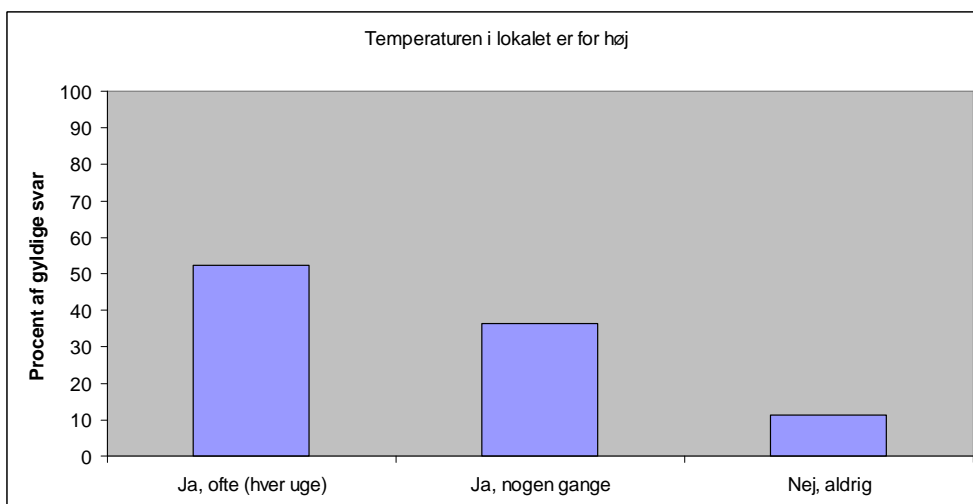
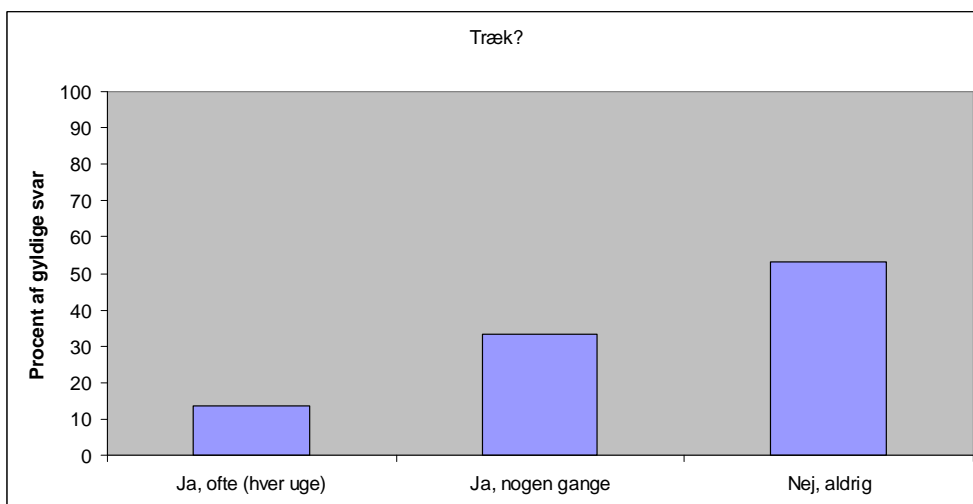
Ca. lige mange af respondenterne underviser mest i indskolingstrin (1-3. klasse) (29,7%), mellemskoletrin (4-6. klasse) (30,7%) og udskolingstrin (7-9. klasse. 10. klasse er også blevet inkluderet i denne gruppe) (31,1%). 8,5% angav at de primær underviser 0. klasse.



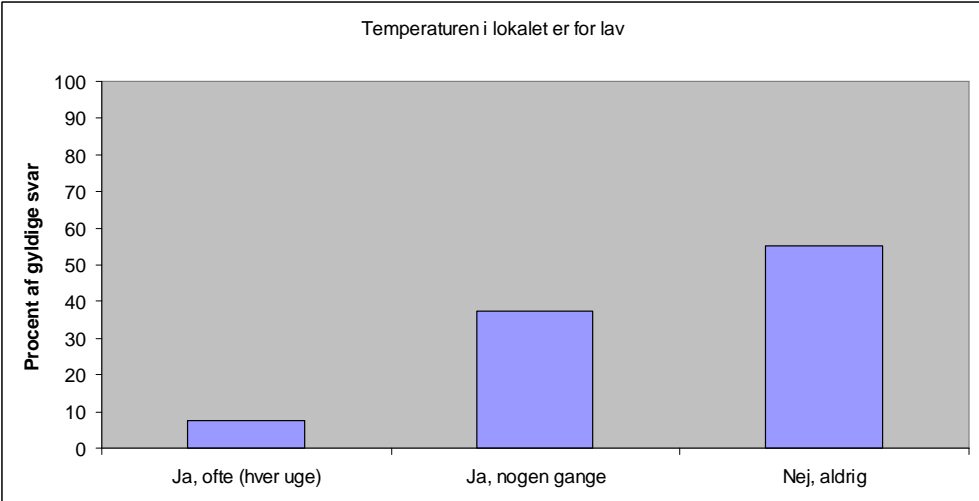
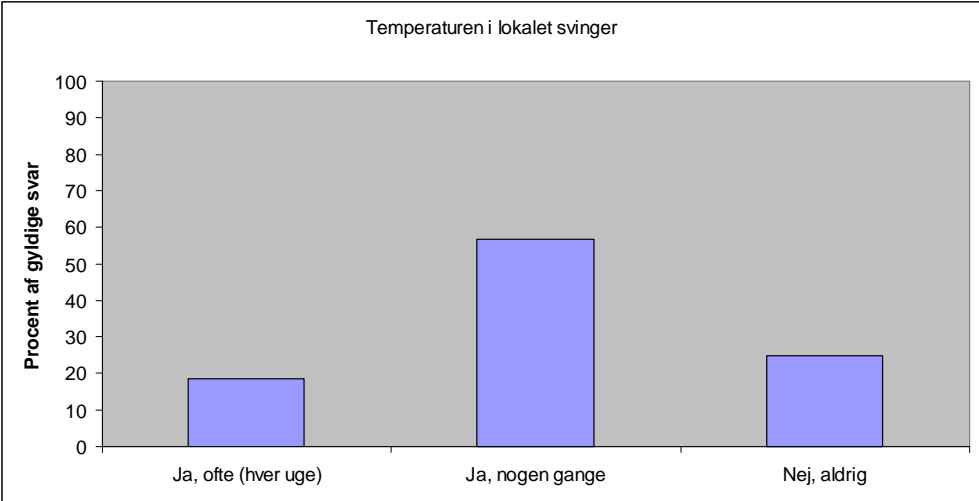
Oplevede indeklimaforhold

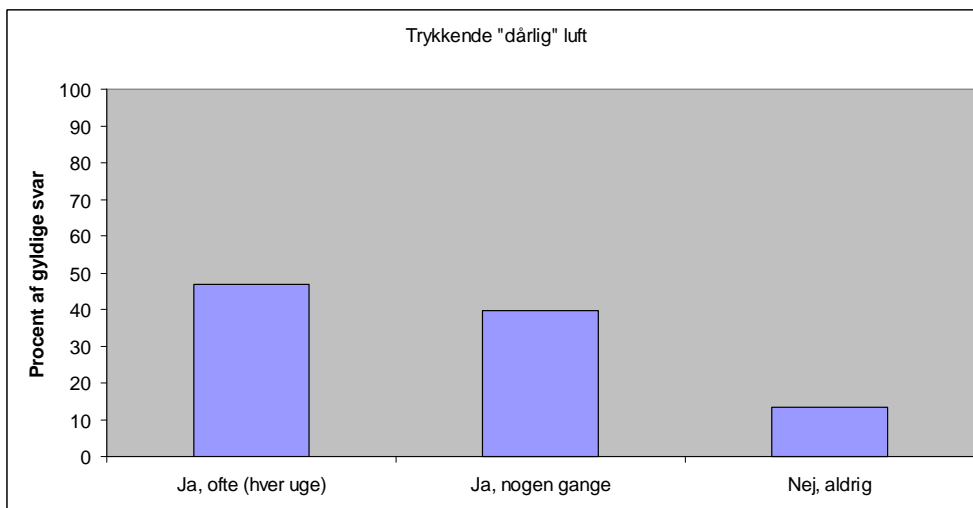
Nedenstående fordelinger er opnået for besvarelserne af spørgsmålet "Har du indenfor de sidste 3 måneder følt dig generet af nogen af de nedenstående forhold på dit arbejde?" De indeklimateproblemer som flest lærere oplever ofte (hver uge) er støj (60,1%), at temperaturen i lokalet er for høj (52,3%) og at der er trykkende dårlig luft (47,0%). De indeklimateproblemer som opleves mest sjældent er statisk elektricitet (83,7% har ikke følt sig generet af dette inden for de sidste 3 måneder) efterfulgt af lys der er for dæmpet (68,3%).

"Har du indenfor de sidste 3 måneder følt dig generet af nogen af de nedenstående forhold på dit arbejde?"

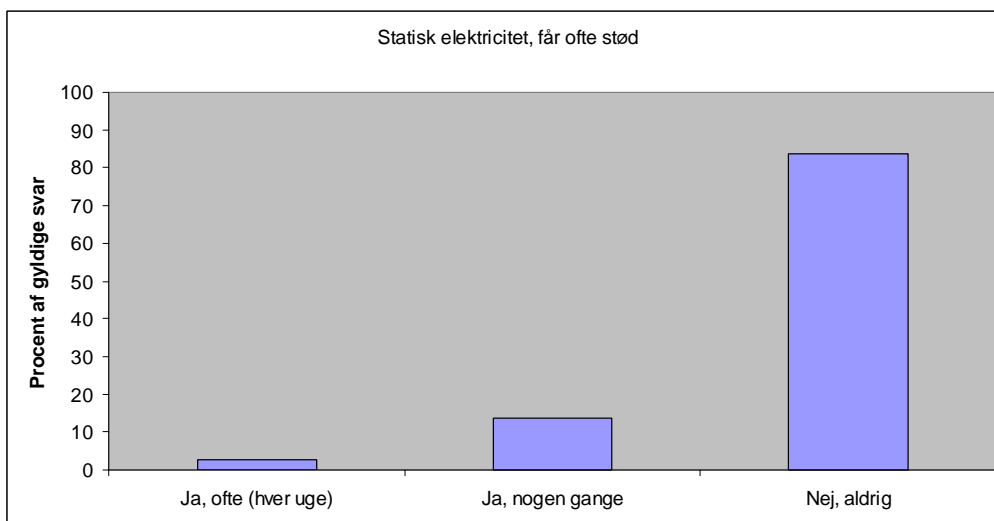
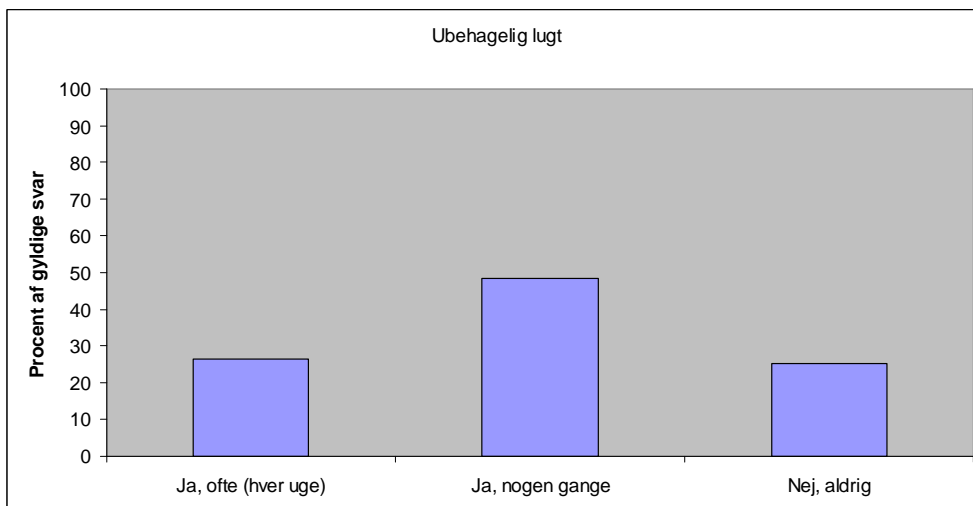


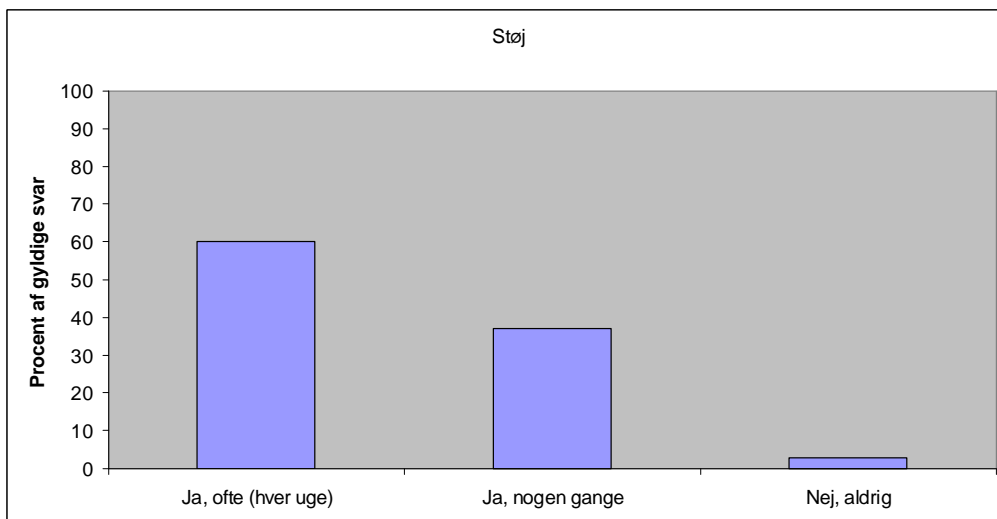
Har du indenfor de sidste 3 måneder følt dig generet af nogen af de nedenstående forhold på dit arbejde?



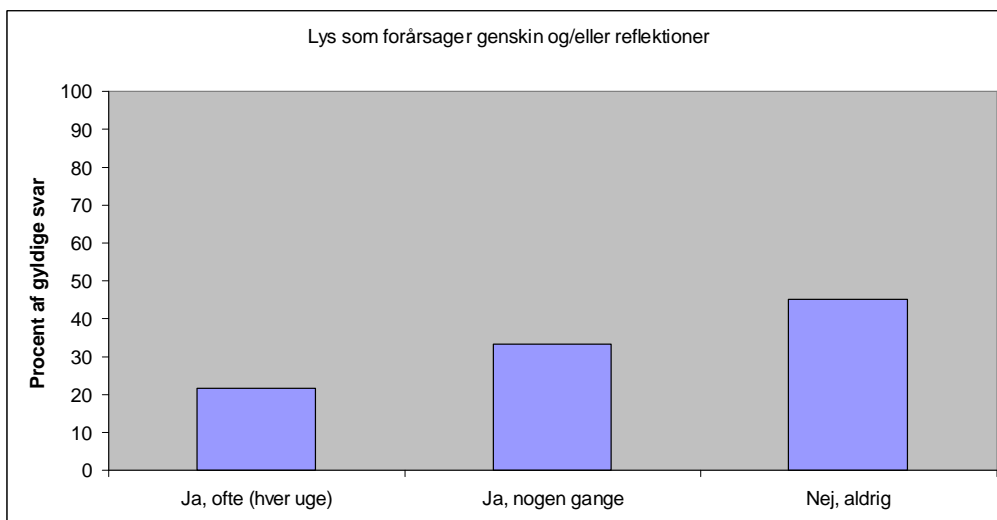
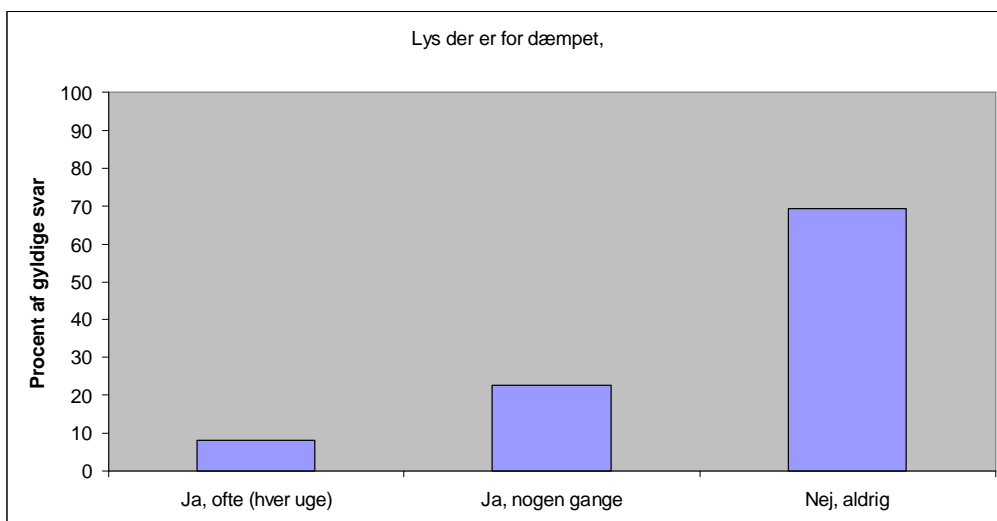


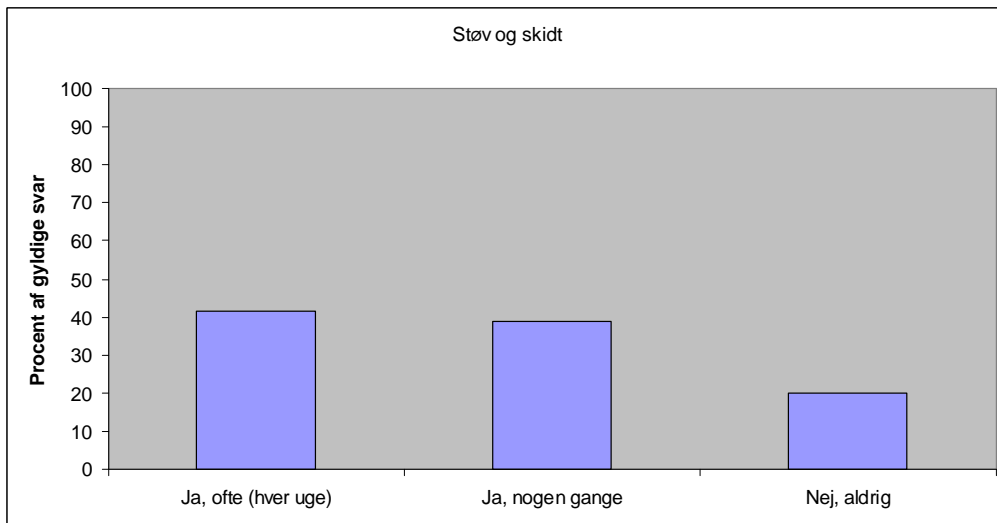
öHar du indenfor de sidste 3 måneder følt dig generet af nogen af de nedenstående forhold på dit arbejde?ö





öHar du indenfor de sidste 3 måneder følt dig generet af nogen af de nedenstående forhold på dit arbejde?ö

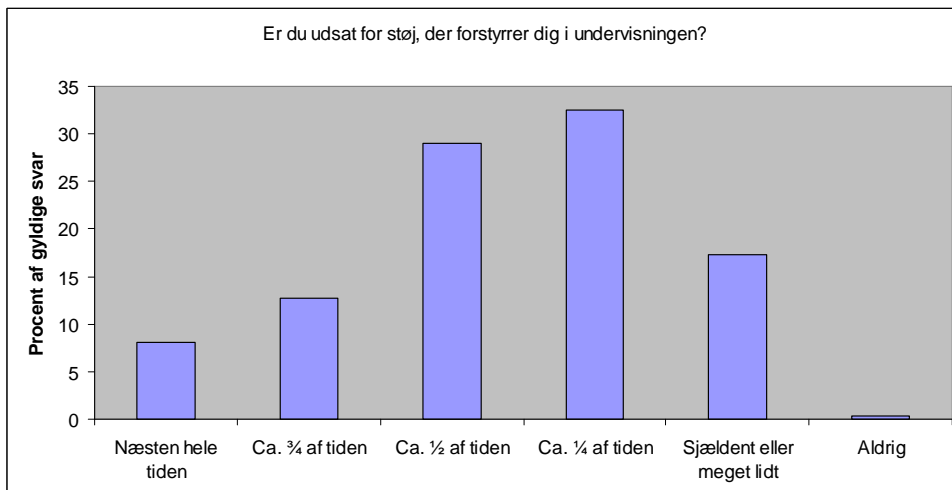




Uddybende spørgsmål om støj

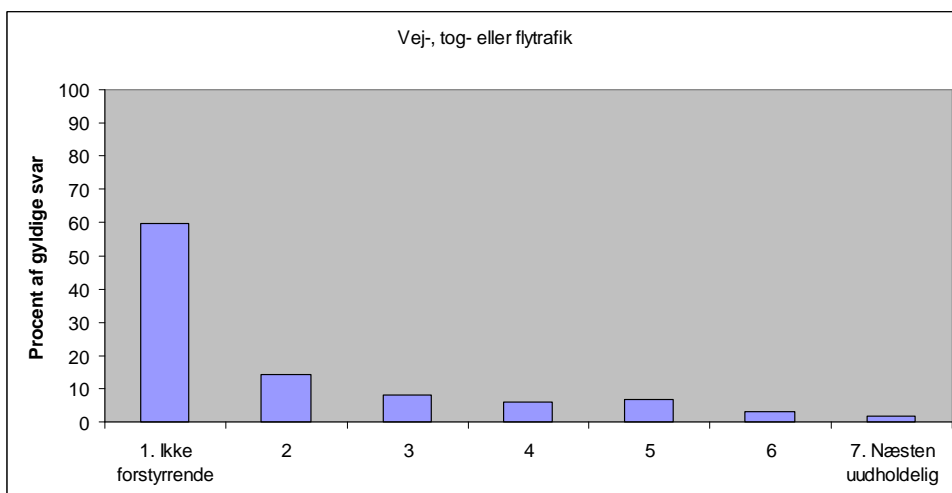
Udsættelse for forstyrrende støj

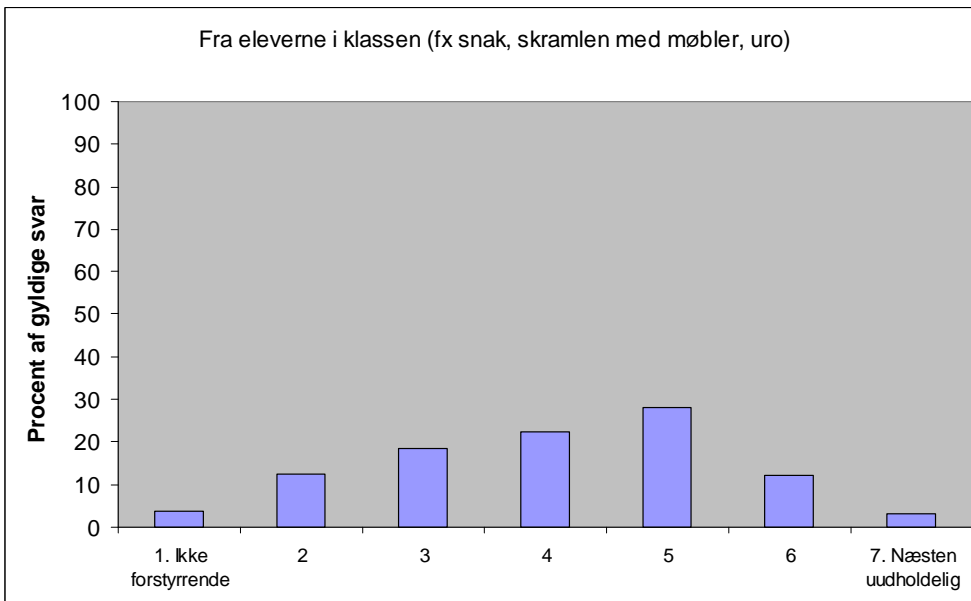
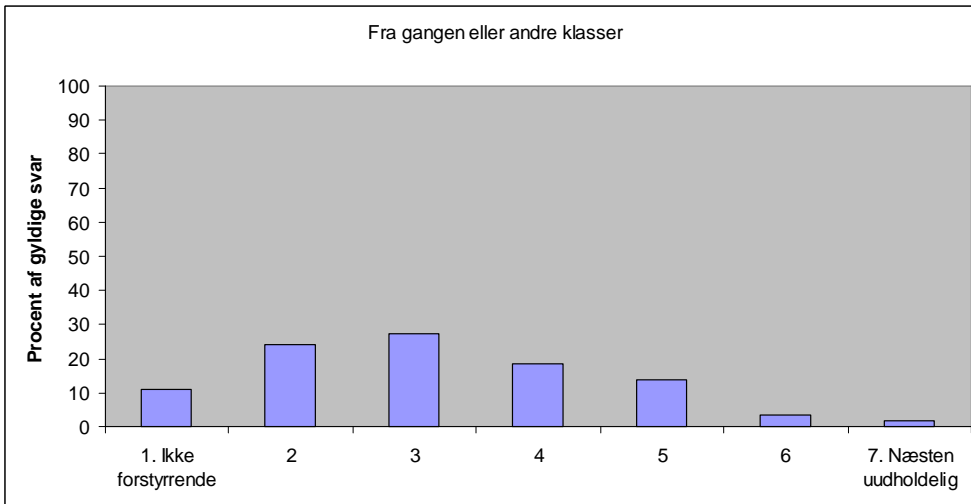
Næsten alle lærere (82,3%) er udsat for støj der forstyrrer undervisningen i mindst ¼ af tiden, og ca. halvdelen (49,8%) er udsat for denne støj mindst ½ af tiden. 17,7% rapporterer at de sjældent eller aldrig er udsat for forstyrrende støj.

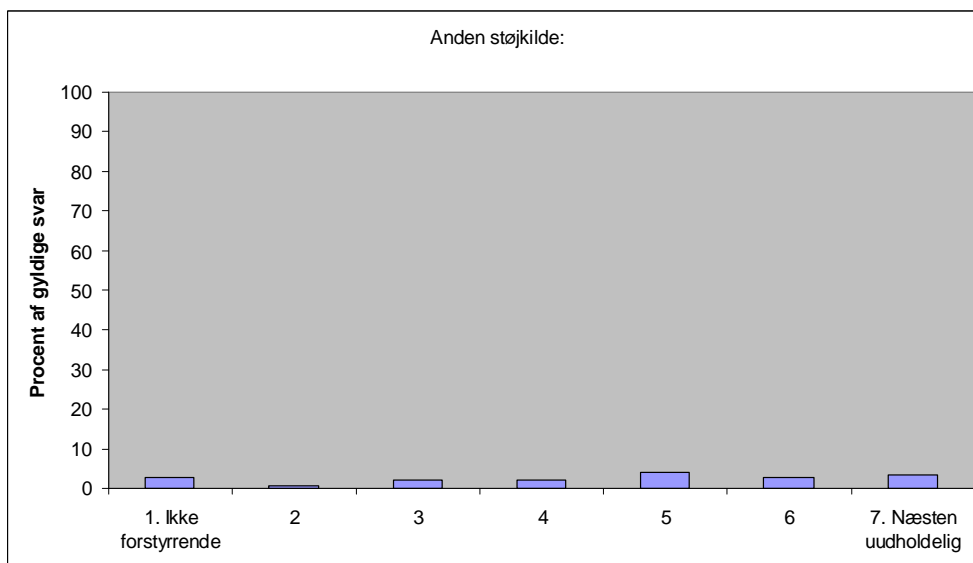
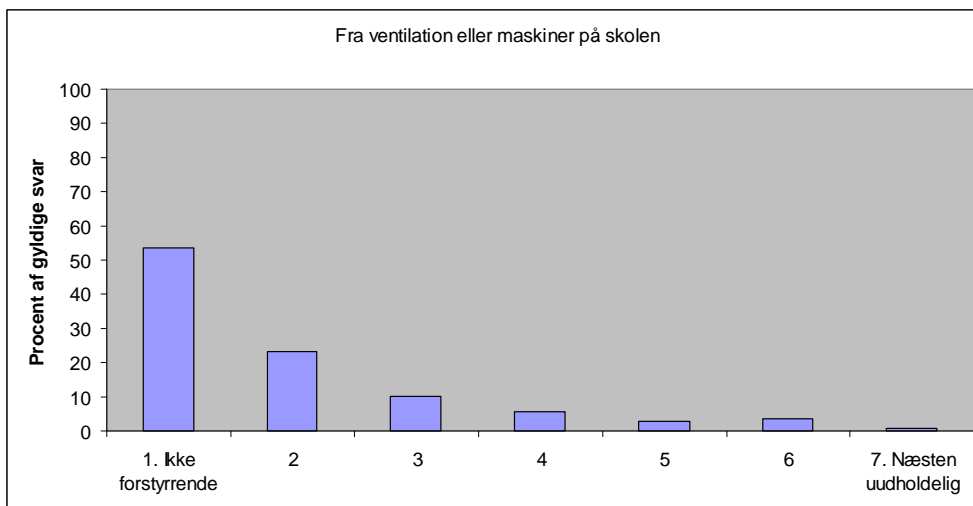


Vurdering af forskellige støjkilder

Lærerne blev bedt om at vurdere deres oplevelse af forskellige støjkilder på en skala med 7 inddelinger, hvor 1=Ikke forstyrrende og 7=Næsten uudholdelig. Fordelingerne af vurderingerne ses herunder. Det fremgår klart, at den mest generende støj opleves fra elever i klassen efterfulgt af støj, der kommer uden for undervisningslokalet (men stadig på skolen), dvs. fra gangen eller fra andre klasser. Støj fra maskiner eller ventilation på skolen virker generelt mindre forstyrrende, og det samme gør støj fra trafik uden for skolen. Andre støjkilder angives næsten ikke, men blandt andre støjkilder er ens kolleger den hyppigst nævnte.



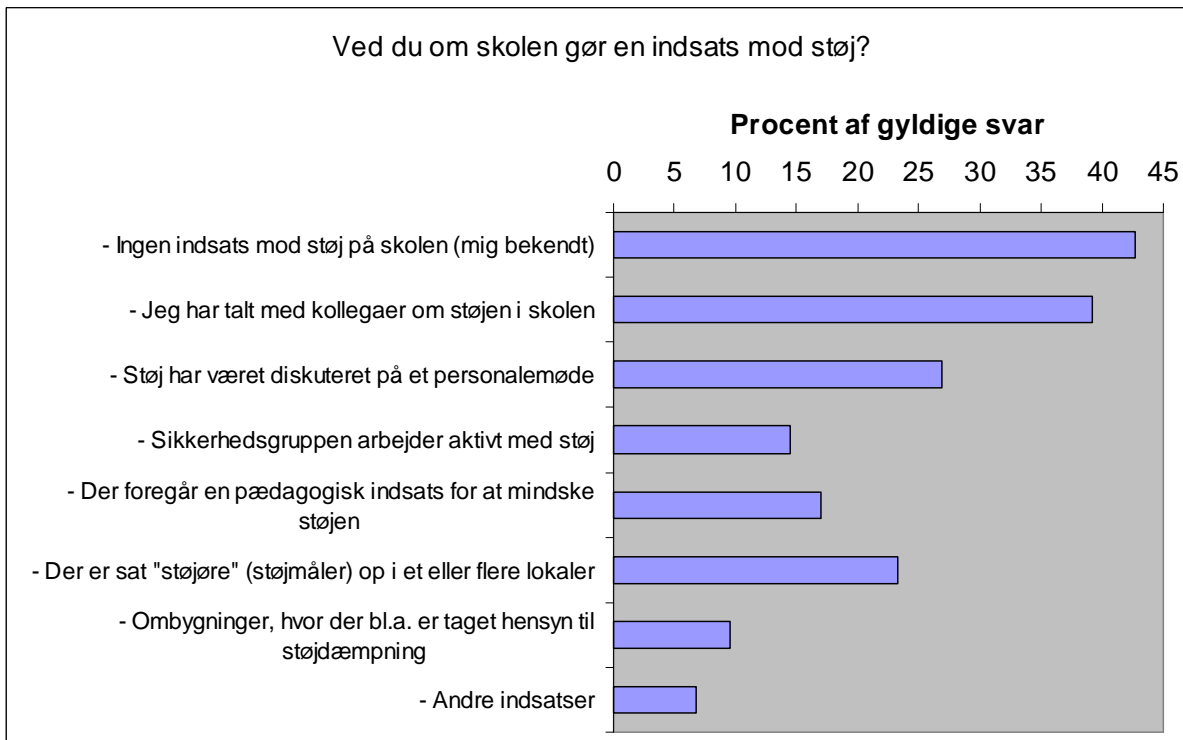




Blandt andre støjklilder bliver nævnt: Kolleger, fx tale i personalerum eller lærerværelse, håndværkere, skolegården, skolens samtaleanlæg, elever (der nævnes forskellige situationer), arbejdsredskaber der anvendes i fx sløj eller hjemkundskab.

Viden om skolens indsats mod støj

På spørgsmålet om, hvorvidt man ved om skolen gør en indsats mod støj, rapporterede flest (42,8%) at de ikke var bekendt med nogen indsats. Næsten lige så mange (39,2%) havde talt med deres kolleger om støjen, efterfulgt af at emnet har været taget op på et personalemøde (26,9%) og opsætning af støjøre (støjmåler) (23,3%). Bemærk, at summen af de forskellige svar kan overstige 100% fordi hver person kunne angive flere svar.

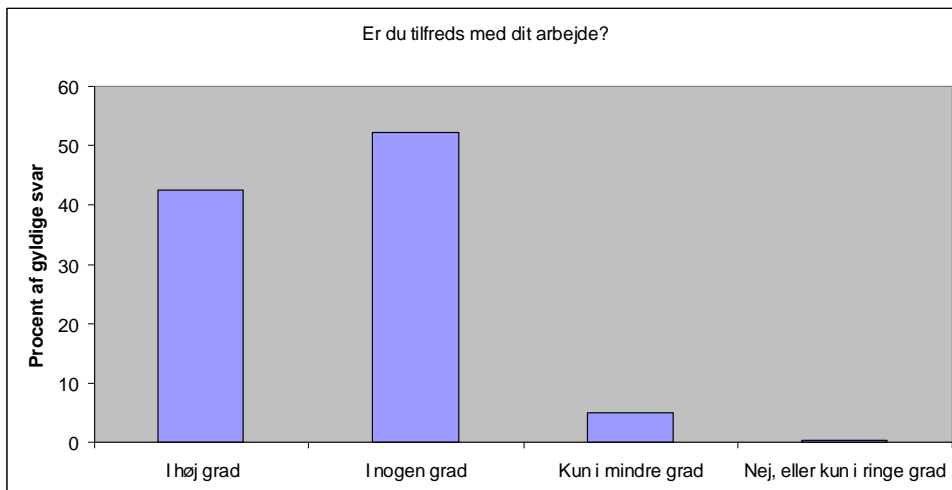


Blandt de andre indsatser blev bl.a. nævnt: Støj- eller akustikmålinger, opsætning af bafler (lyddæmpende foranstaltning), støjøre, ro og orden kampagne, pædagogisk indsats, planlagte ombygninger.

Jobtilfredshed

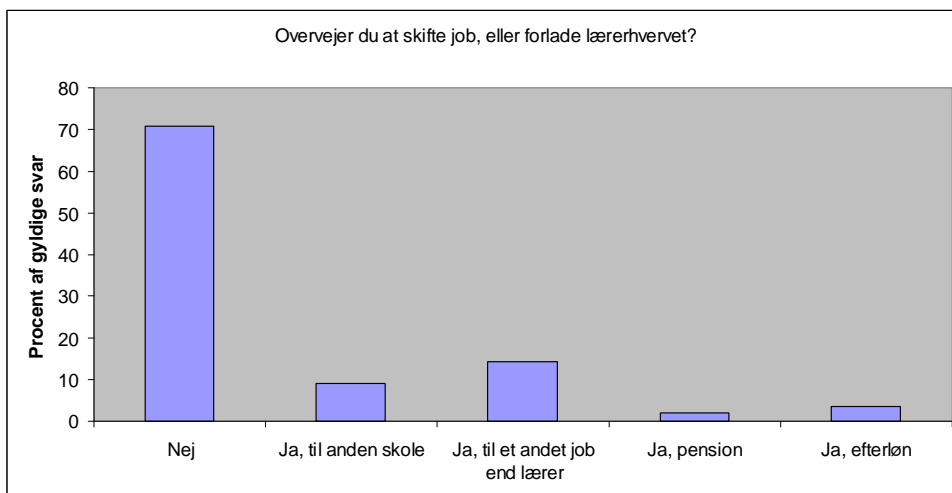
Jobtilfredshed

Næsten alle lærere erklærer sig enten i høj grad (42,4%) eller i nogen grad (52,3%) tilfredse med deres arbejde. Andelen der kun i mindre grad er tilfreds er 4,9%, og 0,4% (svarende til 1 person) erklærede sig ikke eller kun i ringe grad tilfreds.



Overvejelser om jobskifte eller erhvervsskifte

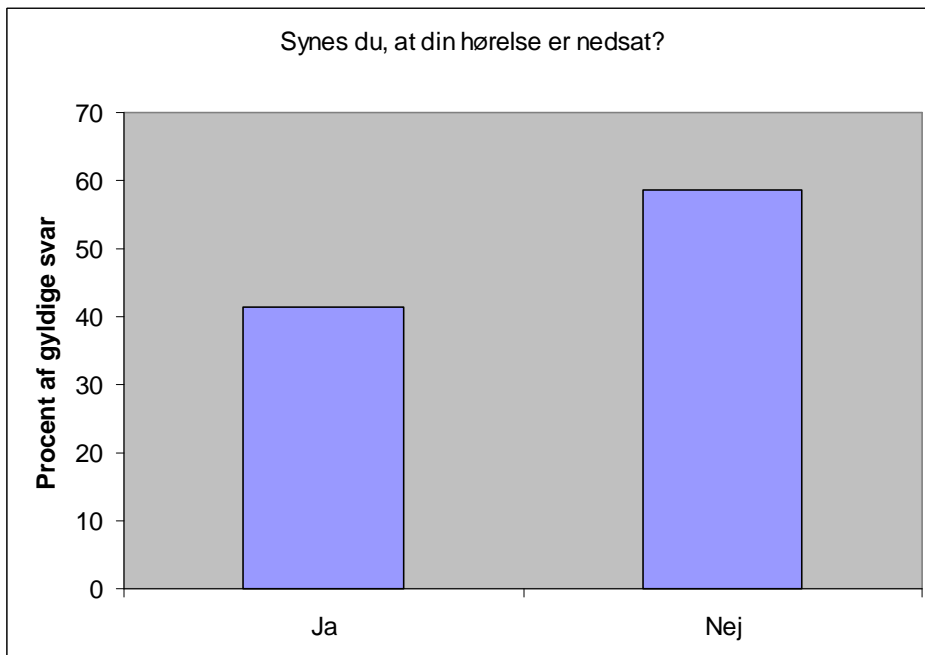
En stor majoritet (71,0%) havde ingen overvejelser om at skifte job eller helt forlade lærerhvervet. Blandt de, der havde sådanne overvejelser, overvejede 9,2% at skifte til en anden skole, mens 14,2% overvejede at skifte til et andet erhverv. Ganske få havde overvejelser om at gå på pension (2,1%) eller efterløn (3,5%).



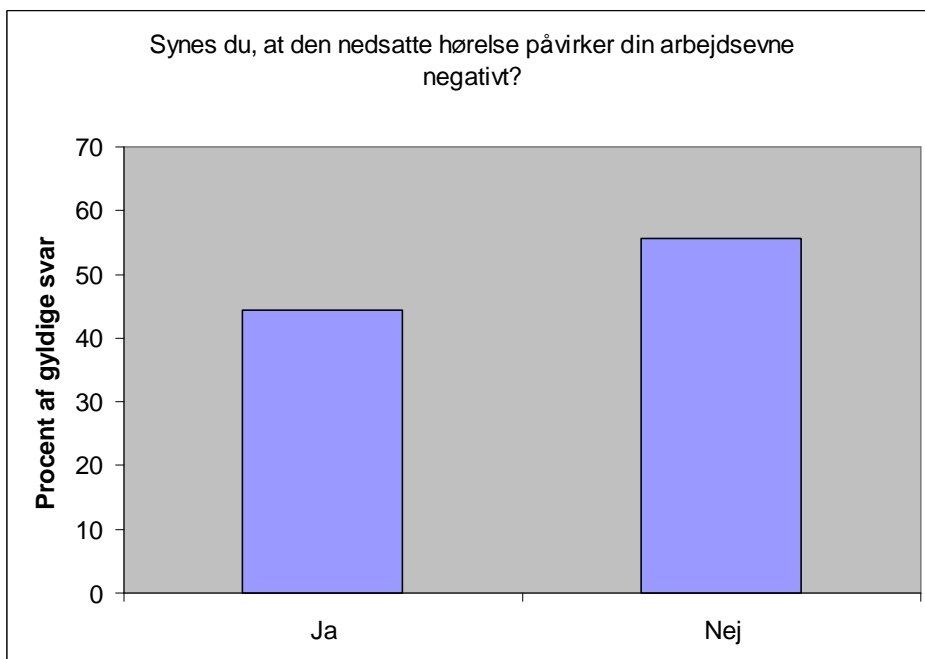
Hørelse og generelt helbred

Hørelse

Nedsat hørelse blev rapporteret af 41,3%, mens 58,7% svarede nej til spørgsmålet om nedsat hørelse. Blandt de 117 personer, der havde svaret öjaö til spørgsmålet om nedsat hørelse, vurderede de 52 (44,4%), at den nedsatte hørelse pävirkede deres arbejdsevne i negativ retning.

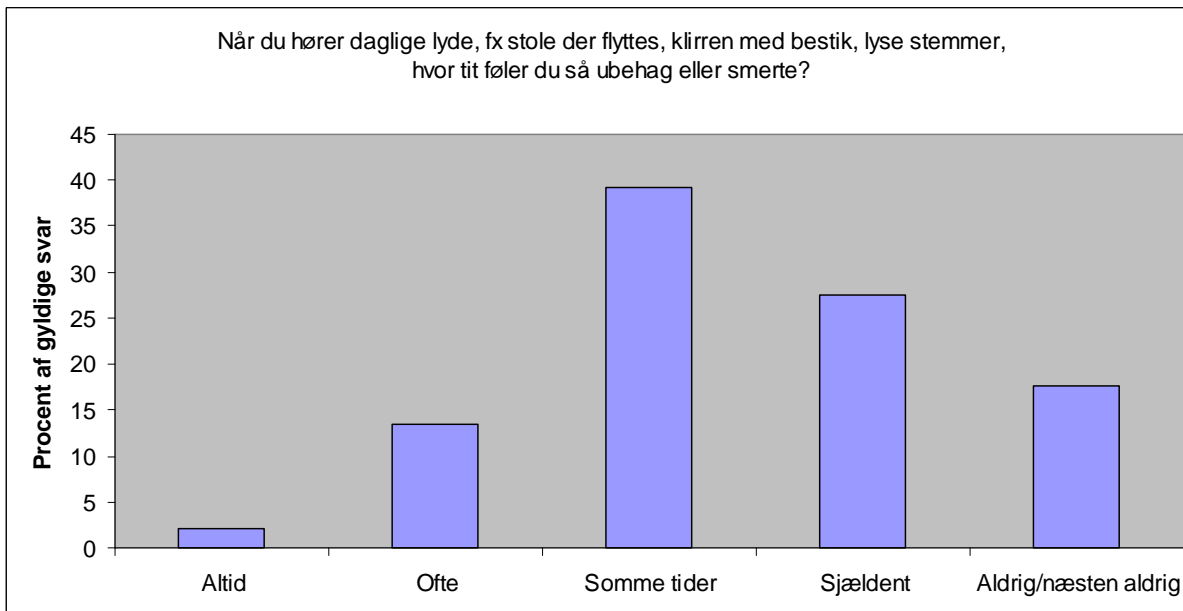


Basis for procentfordelingerne i figuren herunder er de 52 personer der svarede öjaö til nedsat hørelse.



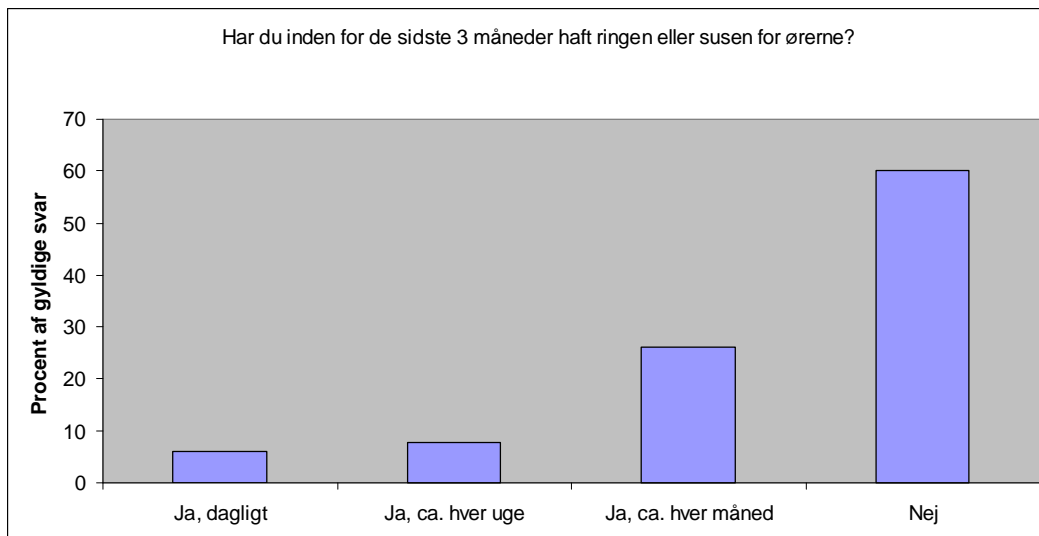
Støjoverfølsomhed

Støjoverfølsomhed er karakteriseret ved en forøget følsomhed overfor lyde, især ölyseö lyde. Spørgsmålet om oplevelsen af ubehag og smerte ved forskellige dagligdags lyde er derfor relateret til mulig støjoverfølsomhed. Blandt lærerne der besvarede spørgeskemaet angav 2,1% altid at opleve denne form for ubehag, 13,4% oplever den ofte og 39,2% somme tider. Henholdsvis 27,6% og 17,7% oplever sjældent eller aldrig/næsten aldrig ubehag ved de nævnte lyde.

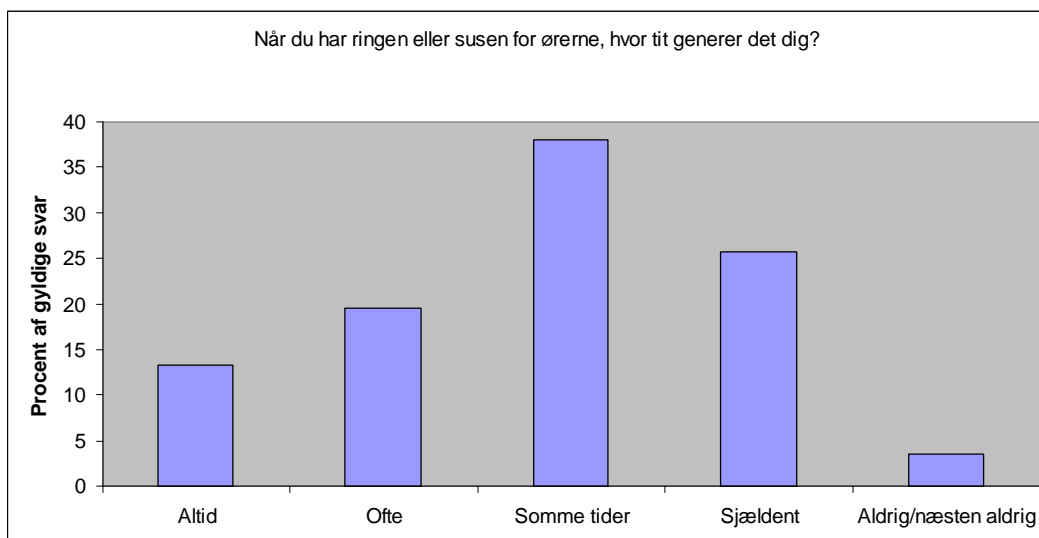


Tinnitus

Tinnitus er det fænomen, at man opfatter en lyd i øret uden at der er nogen ydre lydkilde. Lyden høres oftest som en susen eller en ringen for øret. De nedenstående spørgsmål anvendes til at karakterisere tinnitus. Blandt de som besvarede spørgeskemaet angav 6,0%, at de dagligt har oplevet ringen eller susen for ørerne de seneste 3 måneder, 7,8% har oplevet det ca. hver uge, 26,1% ca. hver måned, og 60,1% havde ikke oplevet ringen eller susen for ørerne de seneste 3 måneder.

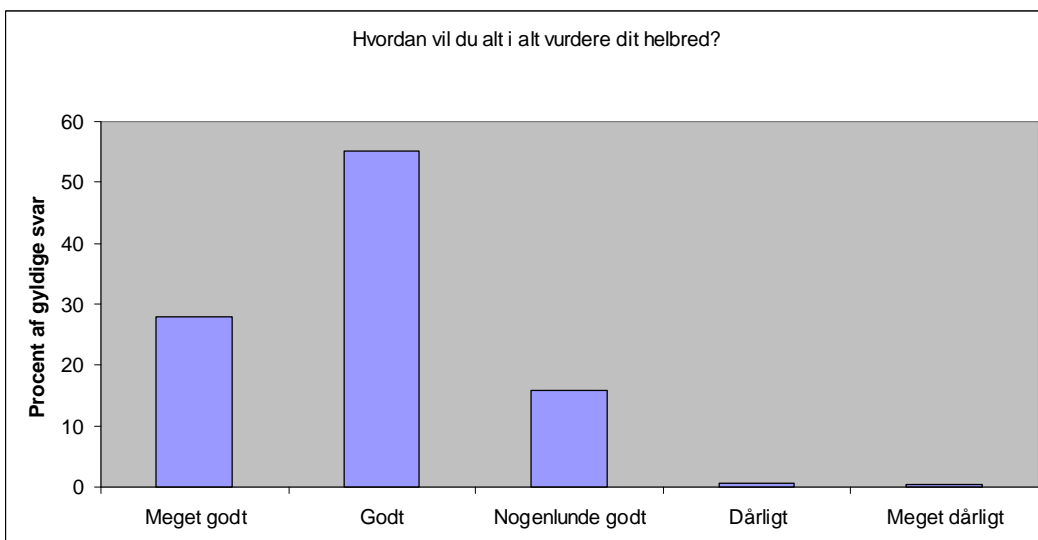


Blandt de 113 personer, der havde haft ringen eller susen for ørerne inden for de sidste 3 måneder, følte 13,3% sig altid generet af det, 19,5% ofte generet, 38,1% somme tider generet, 25,7% sjældent generet, og 3,5% aldrig/næsten aldrig generet af det.



Generelt helbred

Helbredet blev vurderet til at være meget godt af 27,9%, mens 55,5% vurderede det til at være godt. Nogenlunde godt var vurderingen af 15,9% mens nogle få vurderede helbredet til at være dårligt (0,7%) eller meget dårligt (0,4%).



Kommentarer til spørgeskemaet

Afslutningsvis i spørgeskemaet var der mulighed for at give kommentarer på spørgsmålene og på spørgeskemaet i sin helhed. Svarene er efterfølgende blevet karakteriseret i 4 grupper, nemlig overvejende positiv, overvejende negativ, både positiv og negativ (dvs. både ris og ros) samt kommentarer, der ikke kan karakteriseres som hverken positiv eller negativ.

Spørgsmålene

Blandt de 283 besvarelser var der 117, der havde skrevet til spørgsmålet "Hvad synes du om spørgsmålene". Størstedelen i gruppen overvejende positiv (58,1% af 117 kommentarer), 24,8% var overvejende negative kommentarer, og 7,7% indeholdt både positive og negative kommentarer. Endelig var der 9,4% der ikke kunne karakteriseres som positiv eller negativ.

Blandt de negative kommentarer var fx manglende relevans og præcision, spørgsmål som savnes, ønske om mulighed for at kunne uddybe noget mere, en del spørgsmål der ligner hinanden, uklarhed i nogle spørgsmål, for intime spørgsmål, manglende mulighed for at svare "ved ikke".

Spørgeskemaet

Spørgsmålet "Hvad synes du om spørgeskemaet?" var besvaret af 112 personer. Andelen af disse besvarelser der var overvejende positive var 75,9%, mens 10,7% var overvejende negative og 8,9% indeholdt både positive og negative kritikpunkter. Endelig var der 4,5% som var kommentarer, der ikke kunne karakteriseres som enten positive eller negative.

Blandt de negative kommentarer var fx manglende spørgsmål om langtidsvirkninger, at man ikke er anonym, at svarmulighederne ikke var tilstrækkeligt detaljerede til at afspejle ens mening, generel negativ holdning til spørgeskemaer, utilfredshed med at skulle besvare spørgeskemaet i fritiden, for lidt fokus på støj.